

# ¿Cómo está tu **municipalidad** en el **ranking** del MIM?

RANKING DE BUEN GOBIERNO MUNICIPAL 2014



mim informa

- > Municipalidad Provincial de Tacna
- > Municipalidad Distrital de Gregorio Albarracín
- > Municipalidad Distrital de Ciudad Nueva
- > Municipalidad Provincial de Jorge Basadre - Locumba
- > Municipalidad Distrital de Ilabaya
- > Municipalidad Distrital de Ite

FEBRERO 2014

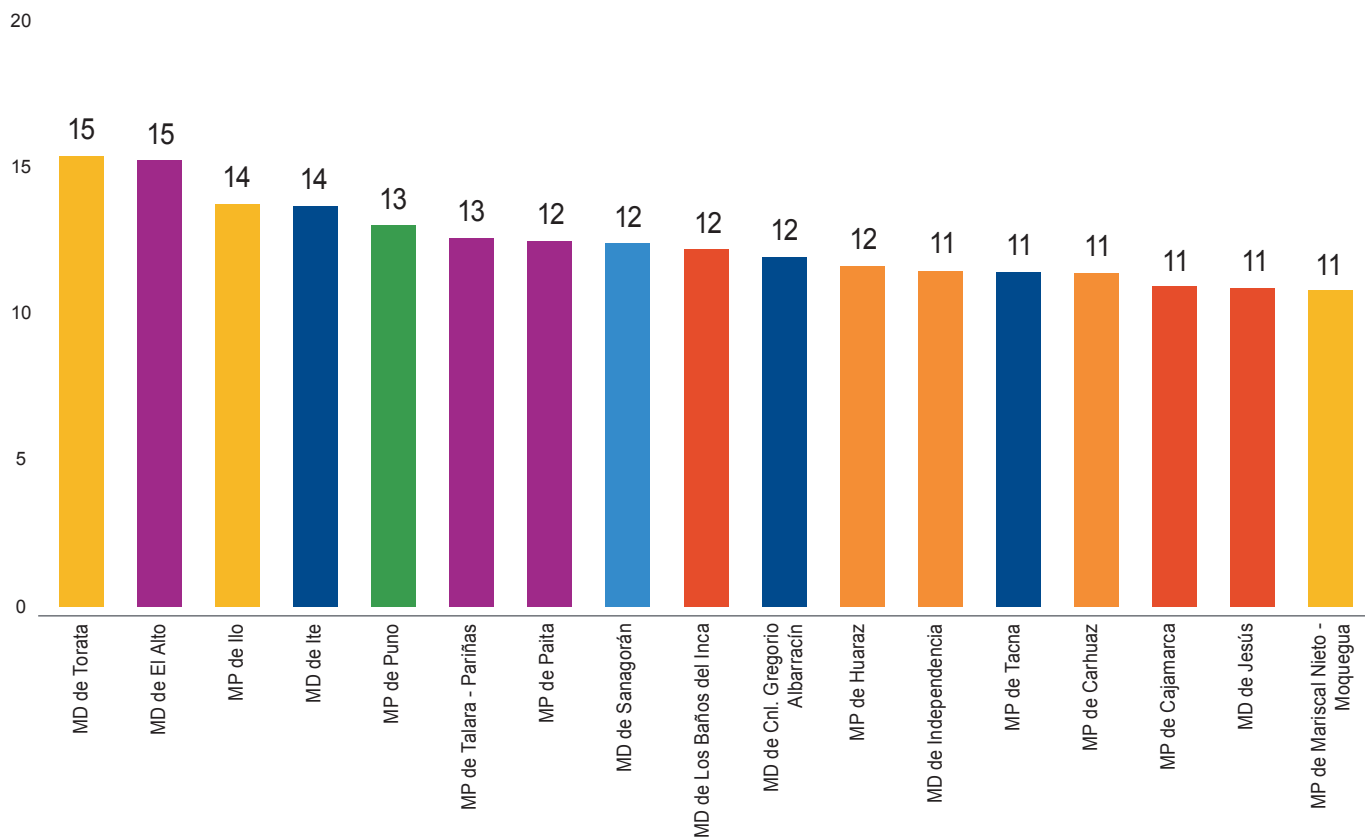


Promoviendo el  
Buen Gobierno Municipal

Tacna

# Ranking de Buen Gobierno Municipal MIM 2013

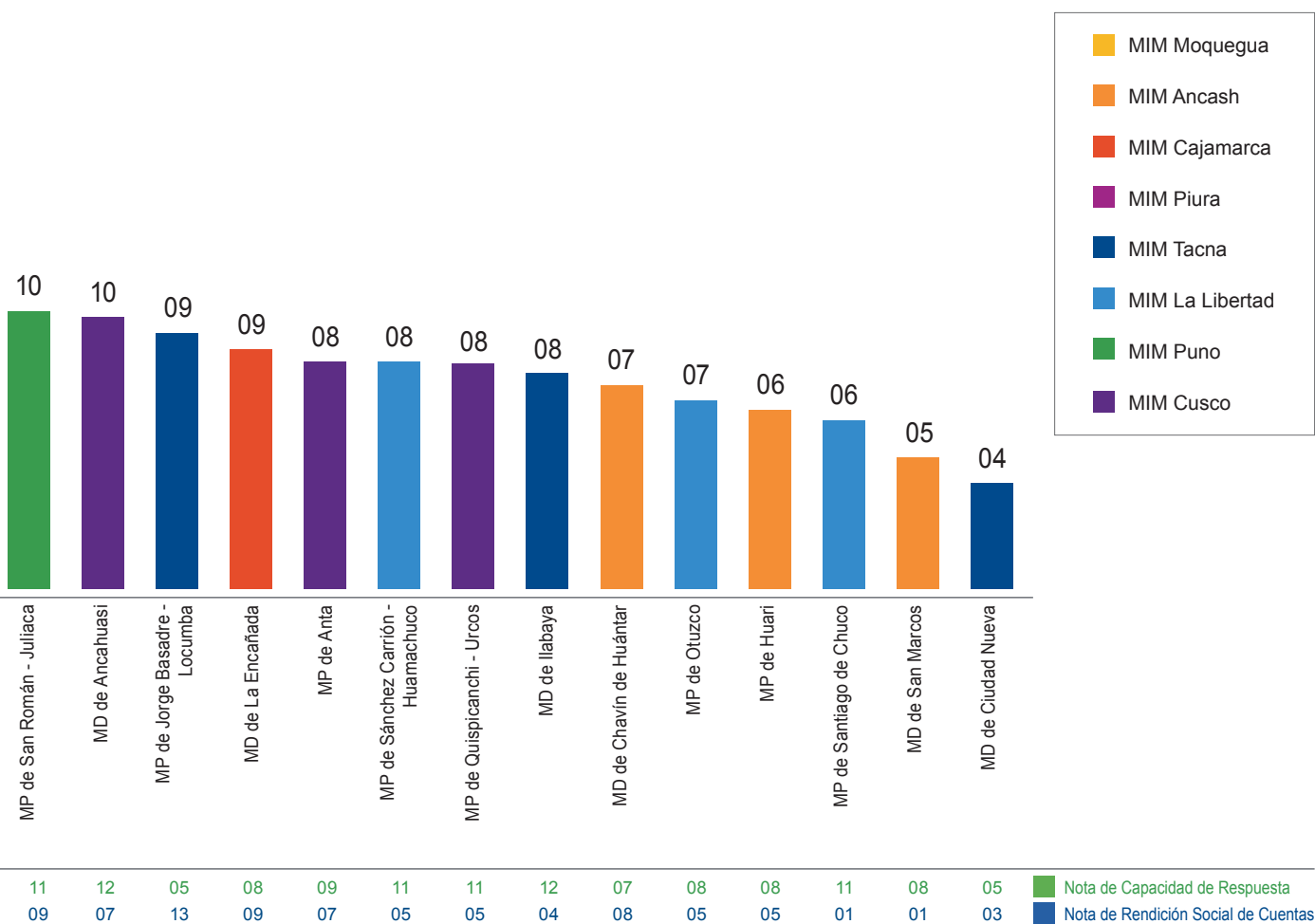
DE ENERO A DICIEMBRE DEL 2013



Nota: Las diferencias en las barras con la misma nota se deben a diferencias de puntos decimales.

13	13	13	11	13	10	10	13	09	11	10	11	08	11	08	06	07
18	18	15	16	13	15	15	12	16	13	13	12	14	12	14	16	15

Región	# de municipalidades según nota obtenida				Nota promedio
	0-05	06-10	11-15	16-20	
Ancash	1	2	3	0	09
Cajamarca	0	1	3	0	11
Cusco	0	3	0	0	09
La Libertad	0	3	1	0	08
Moquegua	0	0	3	0	13
Piura	0	0	3	0	13
Puno	0	1	1	0	13
<b>Tacna</b>	<b>1</b>	<b>2</b>	<b>3</b>	<b>0</b>	<b>11</b>
<b>Promedio regiones MIM</b>	<b>2</b>	<b>12</b>	<b>17</b>	<b>0</b>	<b>11</b>



Región	Capacidad de Respuesta	Rendición Social de Cuentas
Ancash	09	08
Cajamarca	11	14
Cusco	11	06
La Libertad	11	06
Moquegua	11	16
Piura	11	16
Puno	12	11
<b>Tacna</b>	<b>09</b>	<b>11</b>
<b>Promedio regiones MIM</b>	<b>10</b>	<b>11</b>

## Comentarios a los cambios observados en el Índice de Buen Gobierno Municipal 2014

En general, hay una mejora en los resultados del Ranking de Buen Gobierno Municipal. Un total de 17 municipalidades tienen una nota aprobatoria en contraste con 9 en el año anterior. Adicionalmente, 22 municipalidades han mejorado su nota. Algunos de los **principales resultados de este año** son:

### COMPONENTE DE CAPACIDAD DE RESPUESTA:

Este año, 15 municipalidades tienen resultados aprobatorios en este componente. Esto muestra una mejora con respecto al año anterior, donde 11 municipalidades aprobaron. Adicionalmente, 14 municipalidades mejoraron su nota. En cada indicador de este componente se puede resaltar lo siguiente:

- **Percepción de la población sobre la solución de los problemas de la comunidad a través de la inversión municipal:** La Encuesta de Percepciones MIM Perú de diciembre 2013, muestra que solo 4 de las 31 municipalidades tienen una nota aprobatoria en este indicador. Esta percepción ha mejorado ligeramente, ya que en el año 2012, solo 2 municipalidades aprobaron en este indicador.
- **Inversión en sectores prioritarios para la población:** La mitad de las municipalidades evaluadas (16) están invirtiendo más de 40% de su presupuesto en los sectores identificados como prioritarios por la población. Este indicador muestra una ligera caída con respecto al año anterior donde 17 municipalidades estaban invirtiendo más de 40% de su presupuesto en dichos sectores.
- **Inversión en proyectos priorizados en el Presupuesto Participativo:** 8 municipalidades invierten más del 30% de su presupuesto en proyectos priorizados en el Presupuesto Participativo. Este indicador muestra una mejora con respecto al año anterior donde únicamente 5 municipalidades estaban invirtiendo más del 30% de su presupuesto en dichos proyectos.
- **Inversión en sectores que el Ministerio de Economía y Finanzas (MEF) considera clave:** El MEF establece un lineamiento a seguir en la asignación de recursos de inversión para mejorar el desarrollo local y reducir las brechas sociales. 30 municipalidades, 4 más que en el 2012, están invirtiendo más del 50% de su presupuesto de inversión en los sectores que el MEF considera clave.

## COMPONENTE DE RENDICIÓN SOCIAL DE CUENTAS:

17 municipalidades tienen nota aprobatoria en este componente, lo cual es una mejora en relación al año 2012 donde solo 8 municipalidades aprobaron. Adicionalmente, 25 municipalidades han mostrado una mejora. En cada indicador de este componente se puede resaltar lo siguiente:

- **Percepción de la población con respecto a la provisión de información sobre el uso del dinero en obras de inversión:** 7 municipalidades tienen una nota aprobatoria en base a la pregunta de la encuesta “¿Su municipalidad informa a la población sobre el uso de los recursos en obras de inversión?”. Este indicador ha mejorado ligeramente ya que en el año anterior fueron 6 las municipalidades que aprobaron.
- **Disposición de las autoridades municipales a responder las preguntas de la población:** 26 municipalidades han respondido 4,039 preguntas canalizadas por MIM Perú durante el 2013. Sin embargo, solo 19 tienen una nota aprobatoria en este indicador debido a que algunas respondieron pocas preguntas, o empezaron a responder preguntas ya avanzado el año o dejaron de responder a las preguntas canalizadas. En todo caso, hay una mejora con respecto al año anterior donde 22 municipalidades respondieron a las preguntas de la población canalizadas por MIM Perú.
- **Disponibilidad de información en la página web municipal:** 18 municipalidades tienen una nota aprobatoria en el indicador que evalúa la disponibilidad de información sobre inversión y gasto en su página web. En el año anterior fueron 17 las municipalidades que obtuvieron una nota aprobatoria en este indicador.

## Municipalidad Provincial de Tacna

### POSICIÓN EN EL RANKING: 13 DE 31

- ▼ Nota bajó 1 punto
- ▼ Ranking cayó 7 posiciones

La municipalidad ha disminuido 3 puntos su puntaje en Capacidad de Respuesta.

- > El 38% de la población considera que la municipalidad no está resolviendo sus principales problemas. Esta percepción se ha mantenido igual que en el año 2012<sup>1</sup>.
- > El 36% del gasto total (proyectos y actividades) se destinó a cubrir los cinco sectores considerados como prioritarios para la población: seguridad ciudadana (6%), limpieza (12%), agua y saneamiento (0.01%), transporte (16%) y educación (2%). La proporción del gasto destinado a dichos sectores ha disminuido en 19 puntos porcentuales en comparación con la medición anual 2012 (55%).
- > El gobierno municipal invirtió el 11% de su presupuesto en proyectos priorizados en el Presupuesto Participativo. La proporción de la inversión destinada a dichos proyectos ha disminuido en 10 puntos porcentuales en comparación con la medición anual 2012 (21%).
- > La municipalidad, ha invertido (proyectos) el 65% de su presupuesto en los sectores clave para el desarrollo definidos por el MEF, enfocándose en: transporte (43%) y medio ambiente (14%). La proporción de la inversión destinada a dichos sectores ha disminuido en 3 puntos porcentuales en comparación con la medición anual 2012 (68%).

La municipalidad ha aumentado 2 puntos su puntaje en Rendición Social de Cuentas.

- > El 75% de la población considera que la municipalidad no informa sobre el uso del dinero en obras de inversión. Esta percepción ha empeorado en comparación a la medición anual 2012 (70%)<sup>1</sup>.
- > Las autoridades han respondido al 99% de las preguntas de la población canalizadas por MIM Tacna. En comparación con la medición anual 2012, esta proporción ha mejorado en 31 puntos porcentuales (68%).
- > Al igual que en la medición anual 2012, la página web del gobierno municipal se encuentra correctamente actualizada con la siguiente información:
  - Presupuesto Institucional de Apertura (PIA).
  - Presupuesto Institucional Modificado (PIM).
  - Ejecución del gasto.
  - Proyectos de inversión ejecutados.

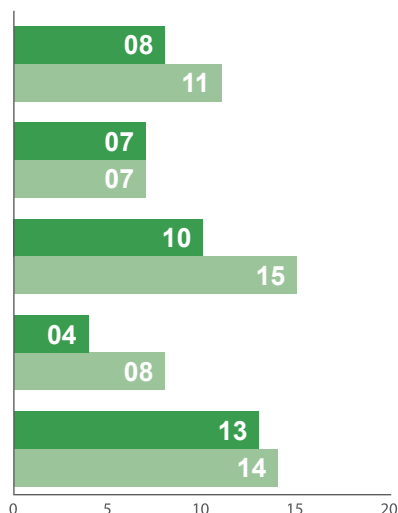
### Capacidad de Respuesta

Percepción de población: solución de problemas de la comunidad

Inversión en los sectores prioritarios para la población

Inversión en proyectos del Presupuesto Participativo

Inversión en los sectores clave para el MEF



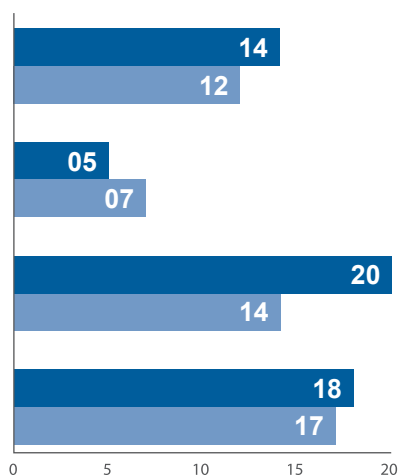
■ Resultados enero - diciembre 2013 ■ Resultados enero - diciembre 2012

### Rendición Social de Cuentas

Percepción de población: provisión de información sobre inversión

Disposición de las autoridades a responder a las preguntas de la población

Disponibilidad de información en la página web



■ Resultados enero - diciembre 2013 ■ Resultados enero - diciembre 2012

<sup>1</sup>Fuente: Encuesta de Percepciones MIM Perú diciembre del 2012 y diciembre del 2013.

NOTA

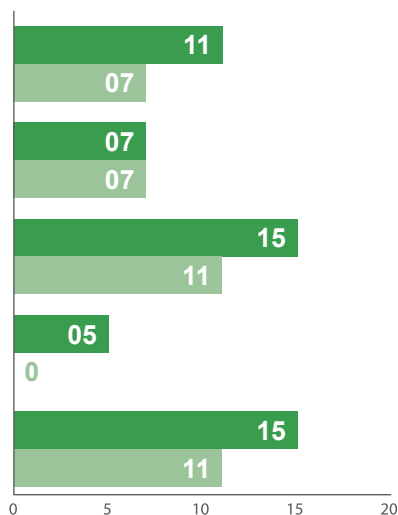
01 | 02 | 03 | 04 | 05 | 06 | 07 | **08** | 10 | **12** | 13 | 14 | 15 | 16 | 17 | 18 | 19 | 20POSICIÓN EN EL RANKING: **10 DE 31****Capacidad de Respuesta**

Percepción de población: solución de problemas de la comunidad

Inversión en los sectores prioritarios para la población

Inversión en proyectos del Presupuesto Participativo

Inversión en los sectores clave para el MEF



■ Resultados enero - diciembre 2013

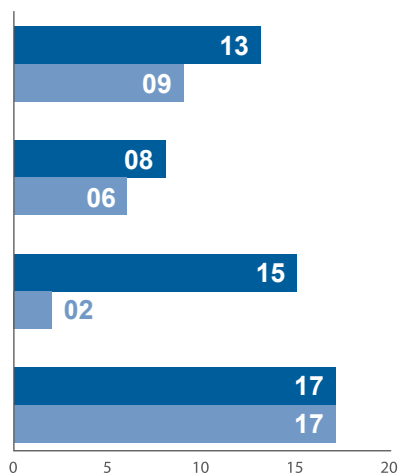
■ Resultados enero - diciembre 2012

**Rendición Social de Cuentas**

Percepción de población: provisión de información sobre inversión

Disposición de las autoridades a responder a las preguntas de la población

Disponibilidad de información en la página web



■ Resultados enero - diciembre 2013

■ Resultados enero - diciembre 2012

**Municipalidad Distrital de Gregorio Albarracín**

▲ Nota subió 4 puntos

▲ Ranking subió 10 posiciones

La municipalidad ha mejorado 4 puntos su puntaje en Capacidad de Respuesta.

- > El 34% de la población considera que la municipalidad no está resolviendo sus principales problemas. Esta percepción ha mejorado en comparación a la medición anual 2012 (38%)<sup>1</sup>.
- > El 57% del gasto total (proyectos y actividades) se destinó a cubrir los cinco sectores considerados como prioritarios para la población: seguridad ciudadana (3%), agua y saneamiento (0.2%), limpieza (2%), educación (0.03%) y transporte (52%). La proporción del gasto destinado a dichos sectores ha aumentado en 16 puntos porcentuales en comparación con la medición anual 2012 (41%).
- > El gobierno municipal invirtió el 12% de su presupuesto en proyectos priorizados en el Presupuesto Participativo. Esta proporción ha mejorado ya que en el año 2012 no se destinaron recursos a ejecutar dichos proyectos.
- > La municipalidad, ha invertido (proyectos) el 74% de su presupuesto en los sectores clave para el desarrollo definidos por el MEF, enfocándose en el sector transporte (70%). La proporción de la inversión destinada a dichos sectores ha mejorado en comparación con la medición anual 2012 en 20 puntos porcentuales (54%).

La municipalidad ha aumentado 4 puntos su puntaje en Rendición Social de Cuentas.

- > El 65% de la población considera que la municipalidad no informa sobre el uso del dinero en obras de inversión. Esta percepción ha mejorado en comparación a la medición anual 2012 (67%)<sup>1</sup>.
- > Las autoridades han respondido al 75% de las preguntas de la población canalizadas por MIM Tacna. En comparación con la medición anual 2012 esta proporción ha mejorado 39 puntos porcentuales (36%).
- > Al igual que en la medición anual 2012, la página web del gobierno municipal se encuentra correctamente actualizada con la siguiente información:
  - Presupuesto Institucional de Apertura (PIA).
  - Presupuesto Institucional Modificado (PIM).
  - Ejecución del gasto.
  - Proyectos de inversión ejecutados.

<sup>1</sup>Fuente: Encuesta de Percepciones MIM Perú diciembre del 2012 y diciembre del 2013.

## Municipalidad Distrital de Ciudad Nueva

### POSICIÓN EN EL RANKING: 31 DE 31

▼ Nota bajó 2 puntos

▼ Ranking cayó 6 posiciones

La municipalidad ha disminuido 1 punto su puntaje en Capacidad de Respuesta.

- > El 54% de la población considera que la municipalidad no está resolviendo sus principales problemas. Esta percepción ha empeorado en comparación a la medición anual 2012 (31%)<sup>1</sup>.
- > El 10% del gasto total (proyectos y actividades) se destinó a cubrir cuatro de los cinco sectores prioritarios para la población: limpieza (0.04%), seguridad ciudadana (5%), agua y saneamiento (0.03%) y transporte (5%). El sector salud fue considerado prioritario, sin embargo, la municipalidad no destinó recursos a cubrir dicho sector. La proporción del gasto destinado a dichos sectores ha disminuido en 16 puntos porcentuales en comparación con la medición anual 2012 (26%).
- > El gobierno municipal invirtió el 3% de su presupuesto en proyectos priorizados en el Presupuesto Participativo. Esta proporción ha mejorado ya que en el año 2012 no se destinaron recursos a ejecutar dichos proyectos.
- > La municipalidad, ha invertido (proyectos) el 59% de su presupuesto en los sectores clave para el desarrollo definidos por el MEF, enfocándose en: educación (44%) y transporte (15%). La proporción de la inversión destinada a dichos sectores ha aumentado en 8 puntos porcentuales en comparación con la medición anual 2012 (51%).

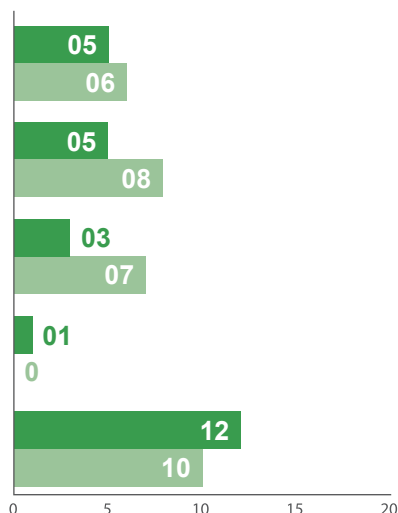
### Capacidad de Respuesta

Percepción de población: solución de problemas de la comunidad

Inversión en los sectores prioritarios para la población

Inversión en proyectos del Presupuesto Participativo

Inversión en los sectores clave para el MEF



■ Resultados enero - diciembre 2013

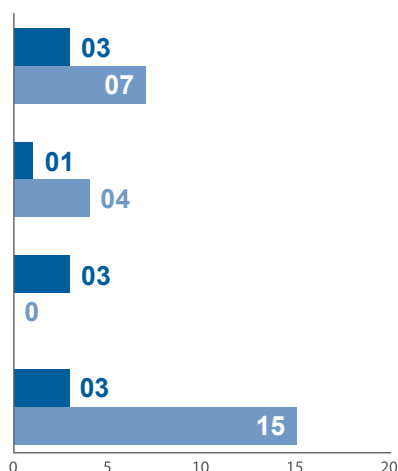
■ Resultados enero - diciembre 2012

### Rendición Social de Cuentas

Percepción de población: provisión de información sobre inversión

Disposición de las autoridades a responder a las preguntas de la población

Disponibilidad de información en la página web



■ Resultados enero - diciembre 2013

■ Resultados enero - diciembre 2012

La municipalidad ha aumentado 4 puntos su puntaje en Rendición Social de Cuentas.

- > El 82% de la población considera que la municipalidad no informa sobre el uso del dinero en obras de inversión. Esta percepción ha empeorado en comparación a la medición anual 2012 (74%)<sup>1</sup>.
- > Las autoridades han respondido al 25% de las preguntas de la población canalizadas por MIM Tacna. En comparación con la medición anual 2012 esta proporción ha aumentado en 17 puntos porcentuales (8%).
- > La página web del gobierno municipal no se encuentra correctamente actualizada con la siguiente información:
  - Presupuesto Institucional de Apertura (PIA).
  - Presupuesto Institucional Modificado (PIM).
  - Ejecución del gasto.
  - Proyectos de inversión ejecutados.

En comparación con la medición anual 2012, el resultado obtenido ha disminuido debido a que la municipalidad no ha actualizado la información necesaria sobre inversión y gasto realizado en el portal.

<sup>1</sup>Fuente: Encuesta de Percepciones MIM Perú diciembre del 2012 y diciembre del 2013.



NOTA

09

01 | 02 | 03 | 04 | 05 | 06 | 07 | 08 | 09 | 10 | 11 | 12 | 13 | 14 | 15 | 16 | 17 | 18 | 19 | 20

POSICIÓN EN EL RANKING: 20 DE 31

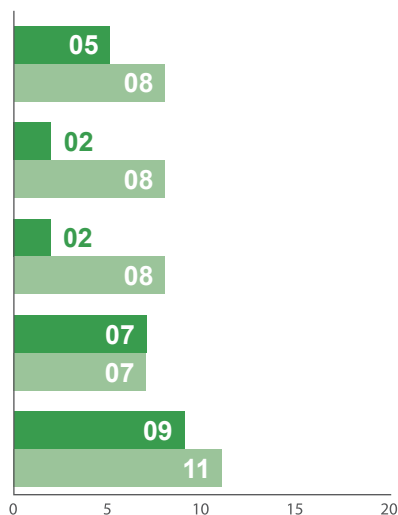
### Capacidad de Respuesta

Percepción de población: solución de problemas de la comunidad

Inversión en los sectores prioritarios para la población

Inversión en proyectos del Presupuesto Participativo

Inversión en los sectores clave para el MEF



Resultados enero - diciembre 2013

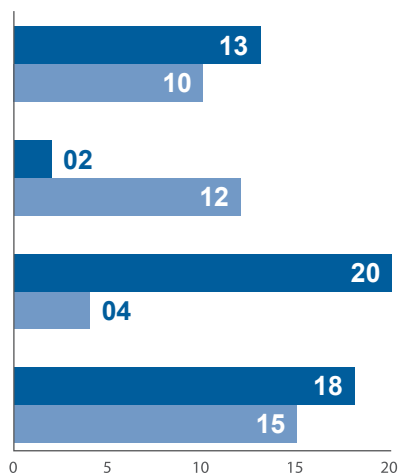
Resultados enero - diciembre 2012

### Rendición Social de Cuentas

Percepción de población: provisión de información sobre inversión

Disposición de las autoridades a responder a las preguntas de la población

Disponibilidad de información en la página web



Resultados enero - diciembre 2013

Resultados enero - diciembre 2012

## Municipalidad Provincial de Jorge Basadre - Locumba

■ Nota se mantiene igual

▼ Ranking cayó 6 posiciones

La municipalidad ha disminuido 3 puntos su puntaje en Capacidad de Respuesta.

- > El 80% de la población considera que la municipalidad no está resolviendo sus principales problemas. Esta percepción ha empeorado en comparación a la medición anual 2012 (31%)<sup>1</sup>.
- > El 6% del gasto total (proyectos y actividades) se destinó a cubrir los cinco sectores considerados como prioritarios para la población: agua y saneamiento (3%), salud (0.001%), educación (1%), limpieza (1%) y seguridad ciudadana (1%). La proporción del gasto destinado a dichos sectores ha disminuido en 26 puntos porcentuales en comparación con la medición anual 2012 (32%).
- > El gobierno municipal invirtió el 18% de su presupuesto en proyectos priorizados en el Presupuesto Participativo. La proporción de la inversión destinada a dichos proyectos ha aumentado en 2 puntos porcentuales en comparación con la medición anual 2012 (16%).
- > La municipalidad, ha invertido (proyectos) el 46% de su presupuesto en los sectores clave para el desarrollo definidos por el MEF, enfocándose en: transporte (31%) y riego (8%). La proporción de la inversión destinada a dichos sectores ha disminuido en comparación con la medición anual 2012 en 7 puntos porcentuales (53%).

La municipalidad ha aumentado 3 puntos su puntaje en Rendición Social de Cuentas.

- > El 78% de la población considera que la municipalidad no informa sobre el uso del dinero en obras de inversión. Esta percepción ha empeorado en comparación a la medición anual 2012 (67%)<sup>1</sup>.
- > Las autoridades han respondido al 100% de las preguntas de la población canalizadas por MIM Tacna. En comparación con la medición anual 2012 esta proporción ha mejorado en 60 puntos porcentuales (40%).
- > Al igual que en la medición anual 2012, la página web del gobierno municipal se encuentra correctamente actualizada con la siguiente información:
  - Presupuesto Institucional de Apertura (PIA).
  - Presupuesto Institucional Modificado (PIM).
  - Ejecución del gasto.
  - Proyectos de inversión ejecutados.

<sup>1</sup>Fuente: Encuesta de Percepciones MIM Perú diciembre del 2012 y diciembre del 2013.

NOTA

01 | 02 | 03 | 04 | **07** | **08** | 09 | 10 | 11 | 12 | 13 | 14 | 15 | 16 | 17 | 18 | 19 | 20

## Municipalidad Distrital de Ilabaya

POSICIÓN EN EL RANKING: **25 DE 31**

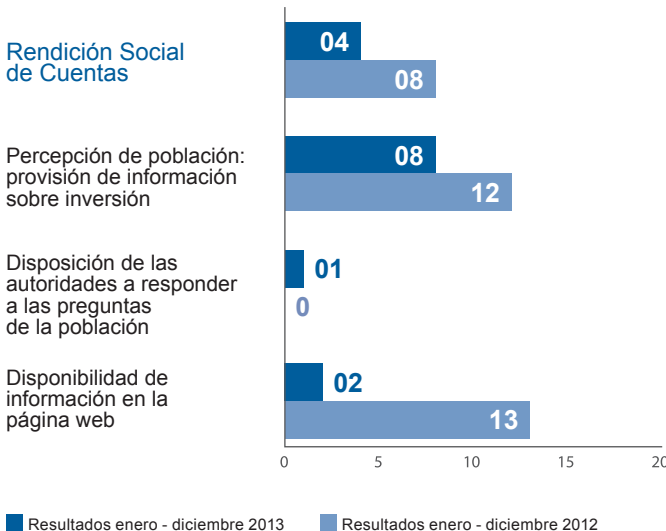
▲ Nota subió 1 punto

▼ Ranking cayó 3 posiciones



La municipalidad ha aumentado 6 puntos su puntaje en Capacidad de Respuesta.

- > El 12% de la población considera que la municipalidad no está resolviendo sus principales problemas. Esta percepción ha mejorado en comparación a la medición anual 2012 (24%)<sup>1</sup>.
- > El 12% del gasto total (proyectos y actividades) se destinó a cubrir los cinco sectores considerados como prioritarios para la población: educación (5%), agua y saneamiento (4%), salud (0.3%), transporte (2%) e inversiones productivas (0.7%). La proporción del gasto destinado a dichos sectores ha disminuido en 4 puntos porcentuales en comparación con la medición anual 2012 (16%).
- > El gobierno municipal invirtió el 65% de su presupuesto en proyectos priorizados en el Presupuesto Participativo. Esta proporción ha mejorado ya que en el año 2012 no se destinaron recursos a ejecutar dichos proyectos.
- > La municipalidad, ha invertido (proyectos) el 64% de su presupuesto en los sectores clave para el desarrollo definidos por el MEF, enfocándose en: riego (43%) y medio ambiente (6%). La proporción de la inversión destinada a dichos sectores ha aumentado en comparación con la medición anual 2012 en 8 puntos porcentuales (56%).



La municipalidad ha disminuido 4 puntos su puntaje en Rendición Social de Cuentas.

- > El 65% de la población considera que la municipalidad no informa sobre el uso del dinero en obras de inversión. Esta percepción ha empeorado en comparación a la medición anual 2012 (62%)<sup>1</sup>.
- > Las autoridades han respondido al 21% de las preguntas de la población canalizadas por MIM Tacna. Esta proporción ha mejorado ya que en el año 2012 la municipalidad no respondió a las preguntas de la población canalizadas.
- > La página web del gobierno municipal no se encuentra correctamente actualizada con la siguiente información:
  - Presupuesto Institucional de Apertura (PIA).
  - Presupuesto Institucional Modificado (PIM).
  - Ejecución del gasto.
  - Proyectos de inversión ejecutados.

En comparación con la medición anual 2012, el resultado obtenido ha disminuido debido a que la municipalidad no ha actualizado la información necesaria sobre inversión y gasto realizado en el portal.

<sup>1</sup>Fuente: Encuesta de Percepciones MIM Perú diciembre del 2012 y diciembre del 2013.

NOTA

01 | 02 | 03 | 04 | 05 | 06 | 07 | 08 | 09 | **11** | 12 | **14** | 15 | 16 | 17 | 18 | 19 | 20

POSICIÓN EN EL RANKING: 4 DE 31

Municipalidad  
Distrital de Ite

- ▲ Nota subió 3 puntos
- ▲ Ranking mejoró 4 posiciones

La municipalidad ha aumentado 2 puntos su puntaje en Capacidad de Respuesta.

- > El 27% de la población considera que la municipalidad no está resolviendo sus principales problemas. Esta percepción ha empeorado en comparación a la medición anual 2012 (18%)<sup>1</sup>.
- > El 30% del gasto total (proyectos y actividades) se destinó a cubrir los cinco sectores considerados como prioritarios para la población: agua y saneamiento (15%), limpieza (6%), educación (1%), seguridad ciudadana (6%) y salud (2%). La proporción del gasto destinado a dichos sectores ha aumentado en 1 punto porcentual en comparación con la medición anual 2012 (29%).
- > El gobierno municipal invirtió el 36% de su presupuesto en proyectos priorizados en el Presupuesto Participativo. La proporción de la inversión destinada a dichos proyectos ha aumentado en 23 puntos porcentuales en comparación con la medición anual 2012 (13%).
- > La municipalidad, ha invertido (proyectos) el 58% de su presupuesto en los sectores clave para el desarrollo definidos por el MEF, enfocándose en: agua y saneamiento (18%) y riego (17%). La proporción de la inversión destinada a dichos sectores ha disminuido en comparación con la medición anual 2012 en 9 puntos porcentuales (67%).

La municipalidad ha aumentado 4 puntos su puntaje en Rendición Social de Cuentas.

- > El 63% de la población considera que la municipalidad no informa sobre el uso del dinero en obras de inversión. Esta percepción ha empeorado en comparación a la medición anual 2012 (50%)<sup>1</sup>.
- > Las autoridades han respondido al 100% de las preguntas de la población canalizadas por MIM Tacna. En comparación con la medición anual 2012, esta proporción ha mejorado en 32 puntos porcentuales (68%).
- > La página web del gobierno municipal se encuentra correctamente actualizada con la siguiente información:
  - Presupuesto Institucional de Apertura (PIA).
  - Presupuesto Institucional Modificado (PIM).
  - Ejecución del gasto.
  - Proyectos de inversión ejecutados.

En comparación con la medición anual 2012, el resultado obtenido ha mejorado debido a que la municipalidad ha actualizado la información necesaria sobre inversión y gasto realizado en el portal.

<sup>1</sup>Fuente: Encuesta de Percepciones MIM Perú diciembre del 2012 y diciembre del 2013.

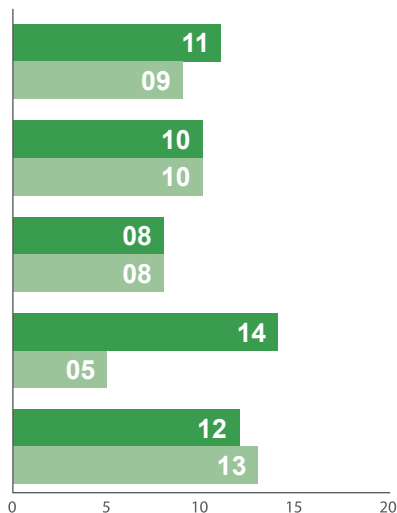
Capacidad de Respuesta

Percepción de población: solución de problemas de la comunidad

Inversión en los sectores prioritarios para la población

Inversión en proyectos del Presupuesto Participativo

Inversión en los sectores clave para el MEF



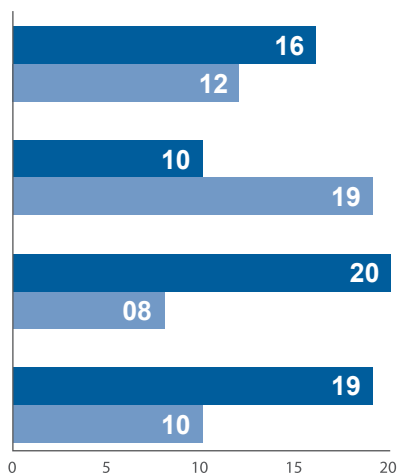
■ Resultados enero - diciembre 2013    ■ Resultados enero - diciembre 2012

Rendición Social de Cuentas

Percepción de población: provisión de información sobre inversión

Disposición de las autoridades a responder a las preguntas de la población

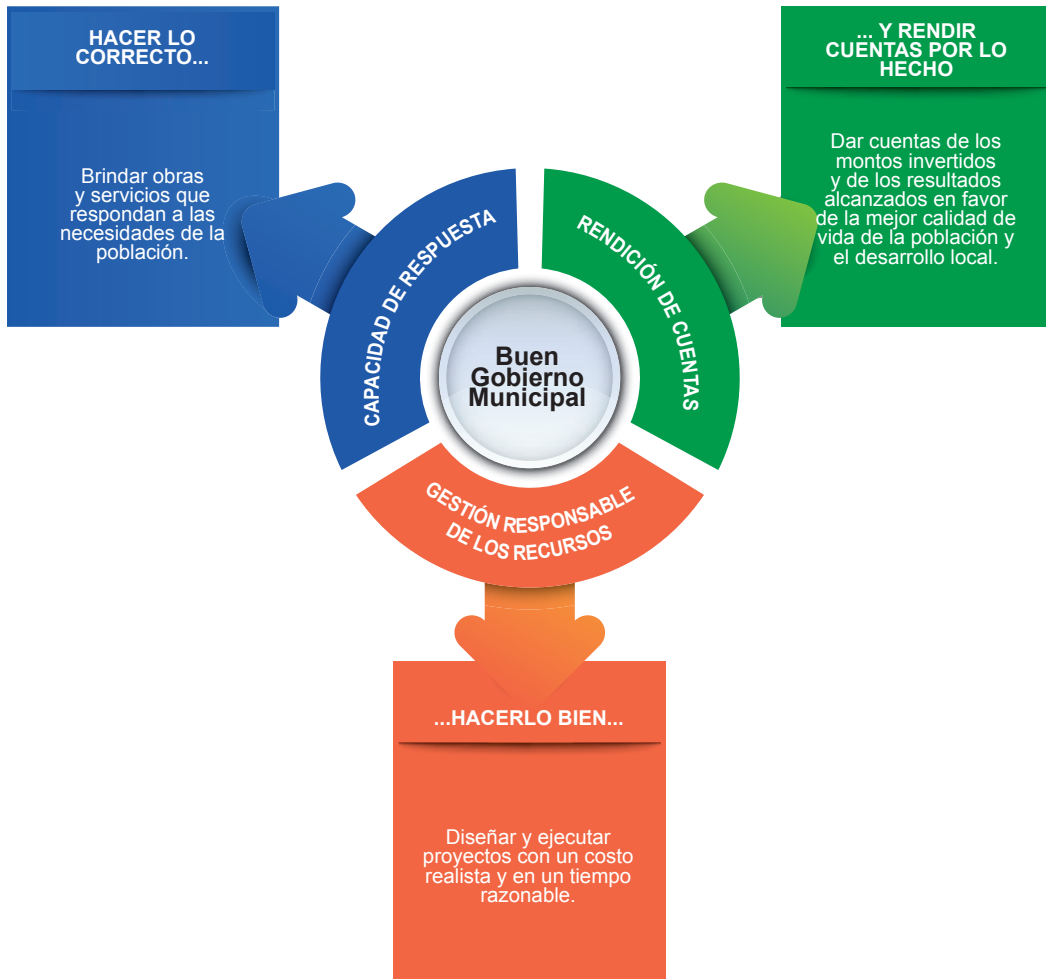
Disponibilidad de información en la página web



■ Resultados enero - diciembre 2013    ■ Resultados enero - diciembre 2012

## El Buen Gobierno Municipal

El Buen Gobierno Municipal se define como gestionar de manera adecuada y transparente los recursos económicos y sociales, respondiendo a las necesidades de la población. En base a esto, el Buen Gobierno Municipal se divide en tres componentes clave:



## El Ranking de Buen Gobierno Municipal

MIM Perú ha elaborado este Ranking en base al Índice de Buen Gobierno Municipal para retroalimentar a las autoridades sobre su desempeño. El objetivo es apoyar a las autoridades en su gestión, analizando en qué aspectos específicos hay oportunidades de mejora. El Ranking de Buen Gobierno Municipal es un reflejo de la gestión municipal en un determinado periodo de tiempo. Dado que MIM Perú se centra en la comunidad, el Ranking de Buen Gobierno Municipal se enfoca en dos de los tres componentes: la Capacidad de Respuesta y la Rendición Social de Cuentas.

### El Índice de Buen Gobierno Municipal mide lo siguiente:

#### CAPACIDAD DE RESPUESTA

- Percepción de la población sobre la solución de los problemas de la comunidad a través de la inversión municipal.
- Inversión en sectores prioritarios para la población.
- Inversión en proyectos del Presupuesto Participativo.
- Inversión en sectores que el Ministerio de Economía y Finanzas considera clave.

#### RENDICIÓN SOCIAL DE CUENTAS

- Percepción de la población con respecto a la provisión de información sobre el uso del dinero en obras de inversión.
- Disposición de las autoridades municipales a responder las preguntas de la población.
- Disponibilidad de información en la página web municipal.

Foto: MIM Tacna



Caravana ciudadana MIM

Si quiere saber cómo se calcula el Índice de Buen Gobierno Municipal visite la página web: [www.mim.org.pe](http://www.mim.org.pe)





ESSAQUIRA  
MARISCOS

  
Promoviendo el  
Buen Gobierno Municipal | Perú

MIM Perú (Mejorando la Inversión Municipal) es una iniciativa que reúne a instituciones de la sociedad civil para promover el Buen Gobierno Municipal en los gobiernos locales que reciben recursos significativos de canon y sobrecanon, los mismos que se espera se destinen a mejorar la calidad de vida de la población. La iniciativa promueve también el diálogo informado entre la ciudadanía y sus autoridades locales para contribuir a mejorar el impacto de la inversión pública en el desarrollo local.

MIM Perú se implementa en 31 municipalidades y cuenta con la participación de cerca de 50 instituciones de la sociedad civil de 8 regiones del país. Recibe el apoyo de la Corporación Financiera Internacional (IFC), miembro del Grupo Banco Mundial, y del Departamento de Relaciones Exteriores, Comercio y Desarrollo de Canadá.

Las opiniones expresadas por los autores no reflejan necesariamente los puntos de vista de las entidades cooperantes.

[www.mim.org.pe](http://www.mim.org.pe)



#### Entidades conformantes de MIM Tacna:



Universidad Privada de Tacna



Ilustre Colegio de Abogados de Tacna



Colegio de Contadores Públicos de Tacna



Colegio de Ingenieros del Perú Consejo Departamental de Tacna



Cámara de Comercio Industria y Producción de Tacna



Colegio de Economistas de Tacna



Universidad Nacional Jorge Basadre

#### Contáctenos en:

**D** Calle Alfonso Ugarte 56, 4º piso, Tacna  
**T** (052) 503-190 **E** [mim\\_tacna@mim.org.pe](mailto:mim_tacna@mim.org.pe)